

## KUTATÓMUNKA A BUDAPESTI CORVINUS EGYETEMEN

A Budapesti Corvinus Egyetem a magyarországi felsőoktatás nemzetközileg is elismert, kiemelkedő színvonalon teljesítő oktatási és kutatási intézménye, szakterületeinek magyarországi piacvezetője. A beiratkozott hallgatók létszáma meghaladja a 17 300 főt. Az elmúlt években mindig a felvételizők legkedveltebb célpontja volt. Képzései között megtalálható a teljes felsőoktatási vertikum: a felsőfokú szakképzéstől a főiskolai és egyetemi alapszakokon át a doktori képzésig, valamint posztgraduális és felnőttképzési programokig. Az egyetemen kilenc akkreditált doktori iskola folytat PhD-képzést.

A BCE jelentős oktatási tevékenysége mellett a társadalmi és gazdasági élet számos területére kiterjedő kutatómunkát is folytat. Az egyetem kutatási stratégiája abból a célkitűzésből indult ki, hogy az egyetemnek nemzetközileg jegyzett, hatékony kutatóegyetemmé kell válnia. A BCE Szenátusa által 2007-ben elfogadott intézményfejlesztési terv ugyanis a 7. oldalon kifejti: „Az egyetemi K+F stratégiát az EU célkitűzésekkel kell összekapcsolni, figyelembe véve a hazai és azon belül is az egyetemi adottságokat, lehetőségeket. Elsődleges cél egy széles spektrumú kutatóegyetem feltételeinek kialakítása”. Ennek megfelelően az egyetem stratégiájának középpontjában a kutatóegyetemmé válás és az ahhoz szükséges infrastrukturális, pénzügyi feltételek megteremtése áll. A kutatóegyetemmé válás követelményei között sorolja fel a dokumentum a kari kutatási stratégiák kidolgozását, a nemzetközi kutatási projekteken, hálózatokban való részvételt, a kutatási infrastruktúra fejlesztését, a publikációs tevékenység erősítését. Ennek következtében a kutatóegyetemmé válást segítő kutatási műhelyek kialakítása során az alábbi vezérlő elvek mentén haladtunk:

- A hallgatói létszám dinamikus emelkedése és az új típusú képzési formák bevezetése miatt túlsúlyossá vált oktatási tevékenység mellett újra kapjon teret a karok, intézmények keretében folyó kutatási tevékenység;
- A diverzifikált kutatási tevékenység helyett a BCE a jellegének és adottságainak megfelelő kutatási témákra fókuszáljon;
- A több tudományterületet felölelő kutatási témaválasztásból fakadóan – a befelé forduló kari, intézményi tevékenységgel szemben – erősödjenek a szakmai integrációt elősegítő munkaformák, jöjjenek létre projekt típusú szervezetek;
- Az oktatási és kutatási tevékenység párhuzamos végzésével az egyetemen belül legyen markánsabb a kiválósági központok működése;
- A kutatási témák kijelölésével és a működéshez szükséges feltételek biztosításával a minősítéssel rendelkező oktatók és kutatók szakmai tudásuknak, gyakorlati felkészültségüknek megfelelő kutatómunkát végezzenek, illetve a szakmai fejlődés eredményeként emelkedjen a tudományos fokozatokkal rendelkezők aránya;
- A kutatási eredmények szervesen kapcsolódjanak a versenyszféra igényeihez, ezáltal megrendeléseket generálva a további kutatásokhoz;
- A kutatásból származó pótlólagos források segítsék az egyetem biztonságos finanszírozását, illetve járuljanak hozzá a kutatási infrastruktúra fejlesztéséhez.

A kutatóegyetemmé válást segíti a Budapesti Corvinus Egyetem által elnyert 15 európai uniós finanszírozású projekt, 5 milliárd forintos ösztámogatással. Ezen belül is főként a 2010 áprilisában elnyert közel 2,5 milliárd forint értékű, vissza nem térítendő pályázati forrás (azonosítószám: TÁMOP 4.2.1./B-09/1/KMR/2010-0005) jelentős, amelynek keretében a Budapesti Corvinus Egyetem öt interdiszciplináris kiválósági központot hoz létre, a különböző szervezeti egységek és karok szoros együttműködésével:

■ *Fenntartható fejlődés – élhető régió – élhető települési táj*

A közép-magyarországi régióban, mint modellterületen a fenntartható fejlődés műszaki, ökológiai, természeti-táji, valamint társadalmi-gazdasági kereteinek feltárása, követelményrendszerek meghatározása, a lehetséges fejlődési folyamatok elemzése, a területfejlesztés, területi tervezés, valamint a táj- és település-építészeti tervezés számára tudományosan megalapozott tervezésemélet fejlesztése, ill. módszertani és szabályozási ajánlások kidolgozása.

■ *A nemzetközi gazdasági folyamatok és a magyarországi üzleti szféra versenyképessége*

A mikrogazdasági, különösen a magyarországi vállalati szféra versenyképességére vonatkozó tudományos kutatások nemzetközileg elismert központjának létrehozása;

■ *Kihívások és megoldások a XXI. század élelmiszertudományában, a jövő K+F feladatai az élelmiszervertikumban*

Komplex tandem – sokdimenziós-sokkomponensű analitikai módszerek kidolgozása az élelmiszerminősítés területén. Patogén baktériumok és gombák molekuláris kimutatása új módszerekkel. Kíméletes élelmiszertechnológiák és műveletek kidolgozása az eltarthatósági idő növelésére. Környezetkímélő csomagolási rendszerek fejlesztése. Egészségtudatos táplálkozást segítő élelmiszer-összetevők kutatása. Nemesítési génforrások felkutatásával új fajták előállítás. Rezisztenciakutatás alkalmazása a kertészeti növénytermesztésben.

■ *A tudás alapú gazdaság Magyarországon, az innovációs szemlélet erősödésének és a K+F teljesítmények növelésének feltételei*

A kis- és középvállalkozások innovációs tevékenységének elősegítése, ösztönzése. A gyenge és késedelmes alkalmazkodás, valamint az innovációs sterilitás okainak elemzésén túl elsősorban a felzárkózás lehetőségeit keressük, feltételeit kívánjuk meghatározni, bemutatva a nemzetközi és magyarországi legjobb gyakorlatot a KKV-szektorban.

■ *Hatékony állam, szakértő közigazgatás, regionális fejlesztések a versenyképes társadalomért*

A Budapesti Corvinus Egyetem az interdiszciplináris társadalomtudományi kutatások egyik európai központjává és a magyarországi közszektor modernizációjának tudományos bázisává kíván válni.

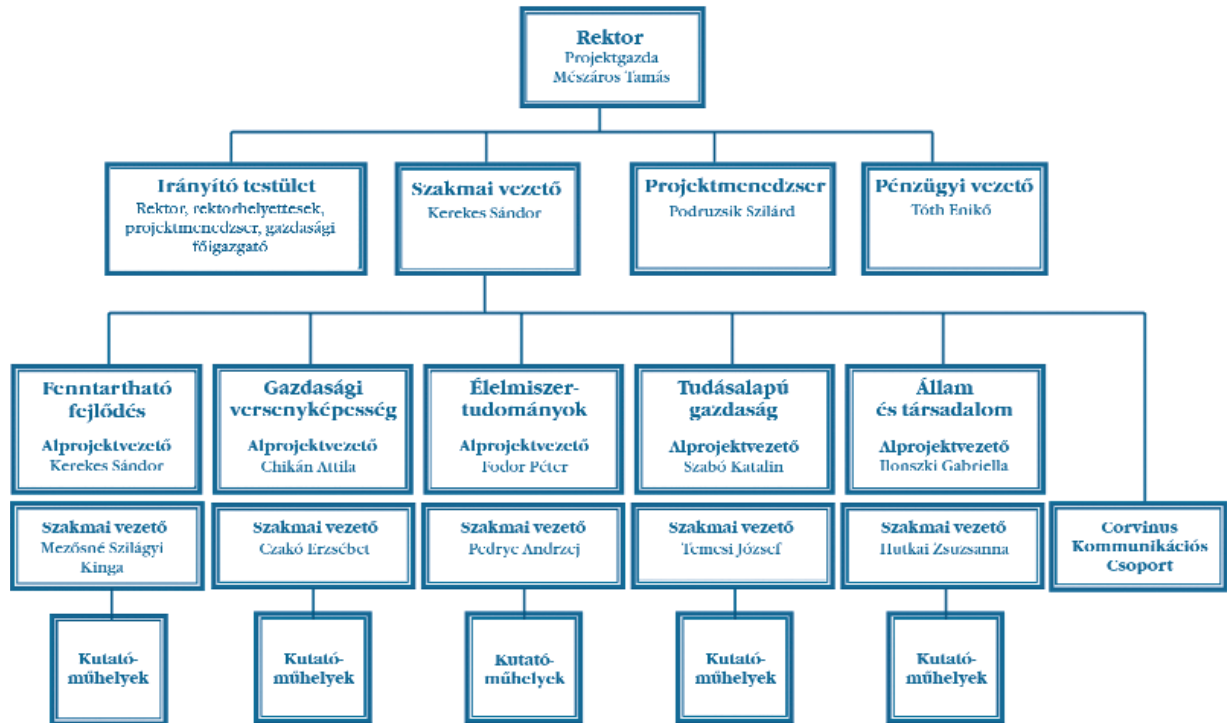
A kutatási területek választásánál nagyon fontosnak tartottuk, hogy a kutatási témák szorosan kapcsolódjanak a közép-magyarországi régió adottságaihoz és szükségleteihez, azokra a kiemelt célokra épüljenek, amelyeket az Új Magyarország Fejlesztési Terv a közép-magyarországi régió számára meghatározott (pl. versenyképesség, fenntartható fejlődés) és reményeink szerint az Új Széchenyi Terv meg fog határozni. A kutatási témák kialakítása során ezért számba vettük azokat a lehetséges part-

nereket is, akikkel együttműködve a gyakorlati életben is felhasználható eredményeket lehet elérni (ilyenek például a logisztikai központok, élelmiszerbázisok, gyárok, önálló laboratóriumok stb.). A pályázati program során a következő tevékenységeket tervezzük megvalósítani:

- *A kutatás-fejlesztéssel kapcsolatos stratégiai dokumentum kidolgozása:* ennek során 2010 szeptemberében kidolgoztuk a Budapesti Corvinus Egyetem részletes kutatás-fejlesztési stratégiáját, koncentrálna a korábban meghatározott kiemelt kutatási területekre. A stratégiai dokumentum magában foglalja a kutatás-fejlesztési tevékenységek részletes megtervezését, várható kimeneteinek megfogalmazását, a kutatás-fejlesztési tevékenységhez szükséges humán erőforrás és K+F infrastruktúra meghatározását, valamint a tudományos eredmények hasznosítási tervét.
- *A szellemi potenciál fejlesztése:* magában foglalja az oktatói és kutatói állomány kutatási célú bővítését, fejlesztését, központi, de az egyes kiemelt kutatási területekhez kapcsolódó tehetséggondozási programok (doktorandusz ösztöndíjak) meghirdetését és megvalósítását.
- *A kutatás-fejlesztési infrastruktúra fejlesztése:* magában foglalja közel 1760 m<sup>2</sup> kutatási terület felújítását és 136 db műszer beszerzését, amelyet közbeszerzési eljárás és utána a kivitelezői szerződések megkötése előz meg;
- *Kiemelt kutatási területek minőségi fejlesztése:* e tevékenység elsődlegesen a kutatási projektek, szakmai műhelyek definiálását, magas színvonalú kutatómunka végzését, és az ebből nyert kutatási eredmények hasznosítását (konferenciák szervezése, nemzetközi és hazai publikációk, szakmai elismerések, szabadalmak) jelenti.
- *Az intézményi kapcsolatrendszer fejlesztése:* ennek során a kiemelt kutatási területekre vonatkozóan fejleszteni kívánjuk a hazai és nemzetközi kapcsolatokat, mind más egyetemekkel, szakmai műhelyekkel, mind az üzleti szférával. Kidolgozzuk a tudás- és technológiatranszfer szervezeti keretét és működési modelljét.
- *A kutatási szervezetek jövőképeinek kidolgozása:* a kutatások szakmai megvalósítása után kidolgozzuk és aktualizáljuk a létrejött kutatási projektszervezetek jövőképét és akciótervét (üzleti terv). Mindez alá fogja támasztani a szakmai és üzleti fenntarthatóságot a projekt befejezését követő 36 hónapra legalább.

E tevékenységek végrehajtására és az érintett hét kar összehangolt működése érdekében a BCE létrehozott egy projektszervezetet, amelyet az 1. ábra mutat be.

A kari struktúrától elválasztott projektszervezet közvetlenül a rektor alá tartozik. A szakmai és koordinációs feladatokért a szakmai vezető és a projektmenedzser felel. A pénzügyi vezető az elszámolást végzi, míg az irányító testület a monitoring feladatokat látja el. A kiemelt területek vezetői (5 alprojekt, 13 szakmai műhely) szakterületük elismert képviselői. A szaktekintélyek mögött is magasan kvalifikált szakértők állnak (a kutatásba bevont 579 főből 282 fő rendelkezik tudományos minősítéssel). Előbbiek mellett az egyetemi vezetés határozott szándéka, hogy lehetőséget ad a PhD- és a tehetséges MSc-képzésben résztvevő hallgatók bevonására is – így teremtve lehetőséget a jövő kutatói bázisának gyakorlati képzésére, illetve a kutatói utánpótlásra. Összességében megfogalmazható, hogy a BCE programja elsődlegesen a meglévő erőforrásokra épül, de ezen belül tág teret ad a kutatói hierarchiában történő



1. ábra: A projektszervezet felépítése

előrelépésre, a különböző szintű minősítési fokozatok megszerzésére (lásd 1. táblázat). Mind a megvalósítási, mind a fenntartási időszak alatt ez a szervezeti egység lesz felelős a projekt sikeréért, a feladatok teljesítéséért, a kommunikációért, a partnerség fenntartásáért. A projektszervezet folyamatos kontrolling és monitoring tevékenységet folytat, így biztosítható a projekt prioritása és a tevékenységek ütemezésének nyomon követése. A projektszervezet lehetővé teszi, hogy a kutatók átlépjék a tanszékek merev kereteit, és a szélesebb, közös tudás kihasználása révén, kiemelkedő eredményeket érjenek el.

1. táblázat: A projektben résztvevők összetétele

| Kutatási téma          | Téma-felelős | Minősített kutató | Közreműködő | PhD-hallgató | Laboráns, asszisztens | Összesen |
|------------------------|--------------|-------------------|-------------|--------------|-----------------------|----------|
| 1. Fenntarthatóság     | 12           | 34                | 29          | 29           | 3                     | 107      |
| 2. Versenyképesség     | 4            | 60                | 28          | 17           | 3                     | 112      |
| 3. Élelmiszertudomány  | 6            | 54                | 15          | 8            | 2                     | 85       |
| 4. Tudásalapú gazdaság | 9            | 34                | 12          | 8            | 10                    | 73       |
| 5. Hatékony állam      | 29           | 40                | 63          | 32           | 38                    | 202      |
| Összesen               | 60           | 222               | 147         | 94           | 56                    | 579      |

A projekt során a következő közvetlen és közvetett célcsoportokat célozzuk meg:  
*Közvetlen célcsoportok:*

- *A kutatásban résztvevő kutatók, doktoranduszok.* Reményeink szerint a kutatói kapacitások fejlesztése a résztvevő kutatók csoportjainak pályázati potenciálját jelentősen fejleszteni fogja;

- *Szakközönség, a kutatási témák iránt érdeklődő kutatók.* A kutatás eredményei révén olyan korszerű ismeretekhez juthatnak, amelyeket kutatásaik során felhasználhatnak (knowledge spillover). Számítunk arra, hogy fejlesztéseink egyre szélesebb nemzetközi érdeklődést fognak kiváltani, ami szakterületi szinten komoly előrelépést jelent Magyarország innovációs szerepének javításában. Bízgatnunk kell őket a véleményalkotásra is, és szem előtt kell tartanunk az ő tapasztalataikat. A gazdaság- és környezetpolitikusok, kutatók számára nyújt majd a gyakorlatban is alkalmazható segítséget a kifejlesztendő fenntarthatósági dinamikus egyensúlyi modell.
- *Kutatóhelyek, nemzetközi és hazai egyetemek.* Már most számos partnert vonunk be fejlesztéseinkbe. Célunk, hogy ezt az együttműködést tovább erősítve, összefogva további kutatási szervezetekkel, valamint egyetemekkel ki tudjunk alakítani egy rendkívül rugalmas, innovatív fejlesztői hálózatot. A hálózati együttműködés egyben stabilizálja a benne résztvevő, és a hozzá kívülről kapcsolódó vállalkozásokat is. Ennek tovagyűrűző hatásaként további munkahelyek teremtésére kerülhet sor, elsősorban a kiemelt kutatási területeken;
- *A központi államigazgatás, a helyi önkormányzatok.* Az e-közigazgatás, a hatékony állam és a fenntartható fejlődés (komplex, digitális területfejlesztési adatbázis) kiemelt kutatási témák eredményeinek fontos alkalmazói, hasznélvezői lehetnek a közigazgatásban dolgozók, szakhatósági szakemberek. Például a közsféra számára kidolgozott kutatásalapú továbbképzési és felnőttképzési profil a kutatási eredmények képzési modellezését és a kutatói-oktatói potenciál fenntartásának anyagi bázisát is biztosítani fogja;
- *A közép-magyarországi régió vállalkozásai.* A központi régió a vállalkozások fejlesztése szempontjából kiemelt jelentőségű, hiszen a vállalkozások közel 40 százaléka itt működik. Ebben a régióban összpontosul az ország kutatási-fejlesztési potenciálja is, a kutató-fejlesztő helyek mintegy 73 százaléka országos szinten. Ezzel összhangban a vállalati szféra lesz az egyik legfontosabb hasznosítója azoknak az innovatív környezeti megoldásoknak, élelmiszeripari fejlesztéseknek stb., amelyek a projekt eredményeképpen keletkeznek. Ennek eredményeképpen mind hazai, mind nemzetközi szinten korszerű technológiai megoldásokhoz juthatnak. Például az élelmiszertudomány fejlődését célzó kiemelt kutatási irány vállalati célcsoportja az egész élelmiszerlánc, ahol az élelmiszertermelők, feldolgozók, forgalmazók és fogyasztók, vagyis a teljes lakosság a lánc résztvevőjeként értelmezendő. A projekt időtartamán belül történő fajtabejelentések, szabadalmak közvetlen felhasználója ugyanis a fajtahasználati díj ellenében fajtákat hasznosító, élelmiszerláncához tartozó vállalkozói szféra.

#### *Közvetett célcsoportok:*

- *Egyetemi hallgatók,* akik közvetetten részesülnek a projekt eredményeiből, hiszen a kutatási eredmények beépülnek a jövő tananyagaiba és így korszerű ismeretekhez, tudáshoz juthatnak. A Budapesti Corvinus Egyetemen mintegy 17 000 hallgatót érhet el a pozitív hatás. Ha figyelembe vesszük, hogy más egyetemek is használják a BCE tananyagait, akkor ez a szám már jóval nagyobb.
- *A jövő potenciális kutatói.* A kutatási témák megvalósításával és a tehetséggondozási, valamint mentorprogramok lebonyolításával megoldható a kutatói utánpótlás.

- *Közép-Magyarország lakossága.* Végül közvetett célcsoportnak tekintjük Budapest és Pest megye egész lakosságát. Ennek legfontosabb motívuma a célok egybeesése, hiszen kiemelt kormányzati célkitűzés a fenntartható fejlődés elősegítése, a versenyképesség javítása, az élelmiszerbiztonság garantálása, a hatékony állam létrehozása és az innovációs teljesítmények ösztönzése. Közvetett hatás, hogy amennyiben sikerül elérnünk, hogy a projekt révén a régió ezen felsorolt területek kutatási központja legyen, annak pozitív hatásaiból – hírnév, tudományos érdeklődés, gazdasági előnyök – az egész ország részesül.

**BÁLINT ANDRÁS–HORVÁTH VIKTÓRIA–TOMCSÁNYI KRISZTINA–VIRÁG ATTILA**